

# **ВЛИЯНИЕ НА УМОРАТА, АЛКОХОЛА И УПОЙВАЩИТЕ ВЕЩЕСТВА ВЪРХУ ПОВЕДЕНИЕТО НА ВОДАЧИТЕ**

- 1. Влияние на умората – по време на продължително управление на МПС умората се предизвиква от намаленото количество кислород в купето на автомобила и от почти неподвижното състояние на водача.**

**Признаци за настъпила умора са:**

- разсеяност, често прозяване и протягане;**
- забавено мислене;**
- поява на раздразнителност и отпадналост;**
- парене в очите, замъгляване на зрението;**
- изпотяване на дланите.**

## При умора:

- Времето за реакция на водача се **увеличава**;
- Намалява се бдителността и обема и точността на възприеманите обекти;
- Понижава се устойчивостта на вниманието;
- Появяват се проблеми с обработването на информацията – неправилно се оценява скоростта на движение;
- Трудности при съсредоточаване и намаляване на концентрацията на вниманието;

Винаги когато се почувства уморен, водачът трябва да спре за почивка.

Да проветри купето на автомобила и да излезе извън ППС за да се раздвижи.



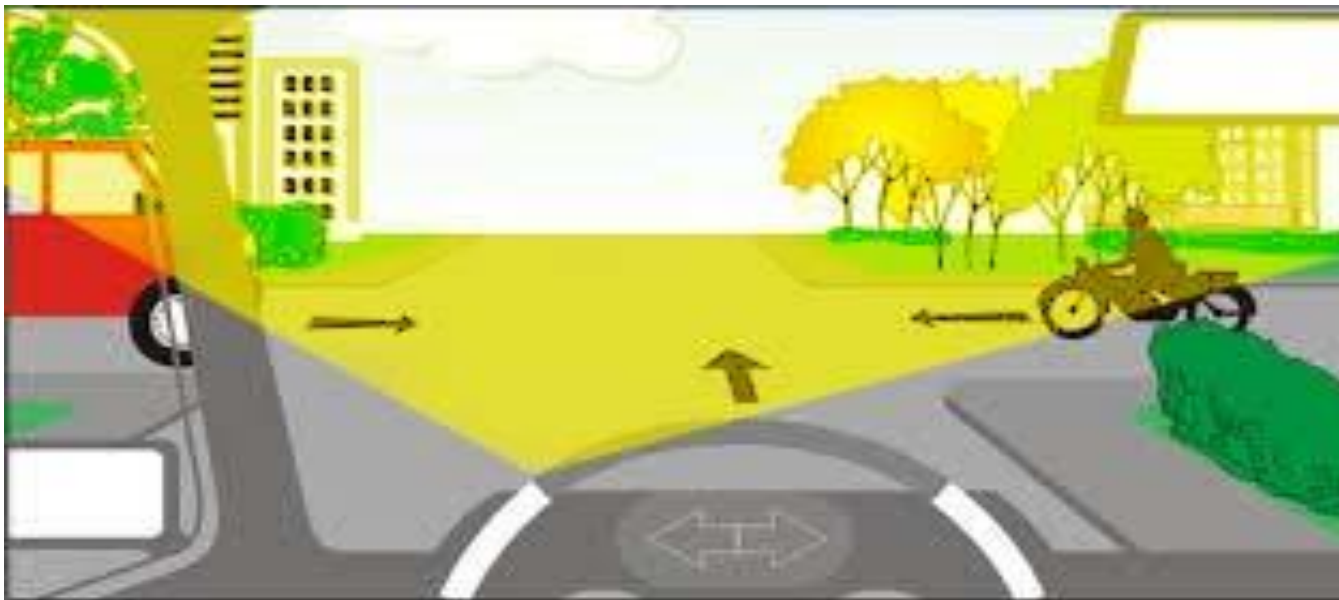
## **2. Влияние на алкохола – дори и най-малкото количество алкохол води до:**

- повишаване риска за ПТП;**
- увеличаване времето за реакция на водача;**
- намалява се периферното зрение на водачите**
- водачите стават разсеяни.**

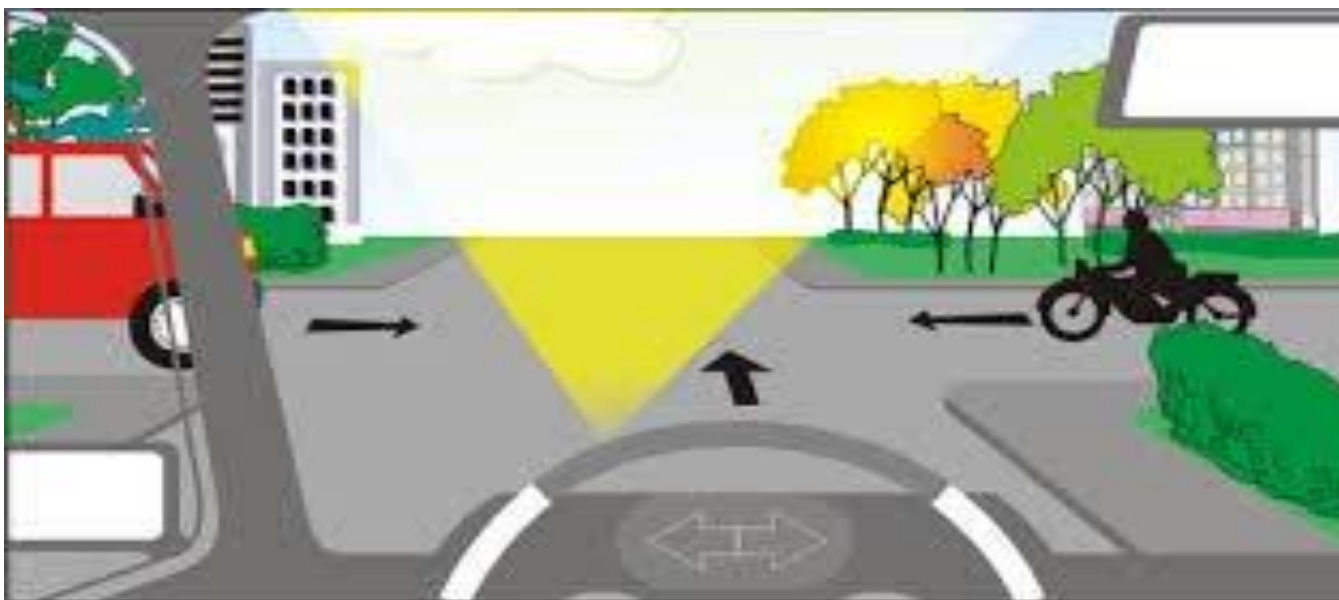
**Минималното време необходимо на организма да отдели 0,5 промила алкохол е не по-малко от 4 часа.**

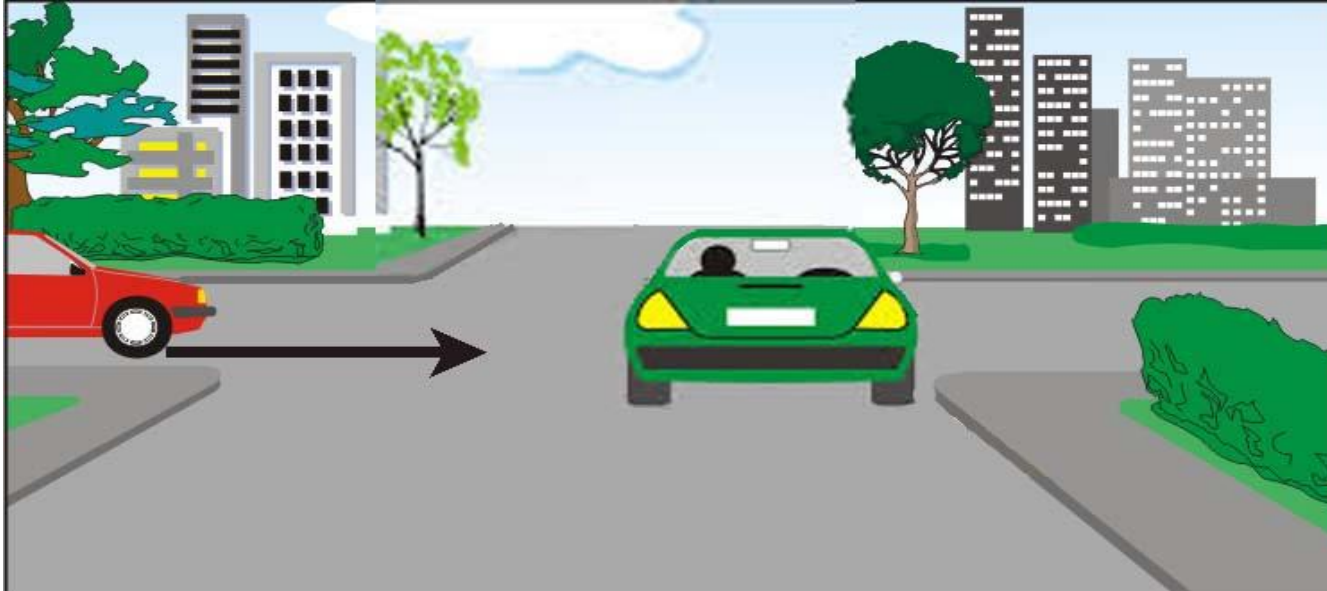


## Периферно зрение на водач, неупотребил алкохол

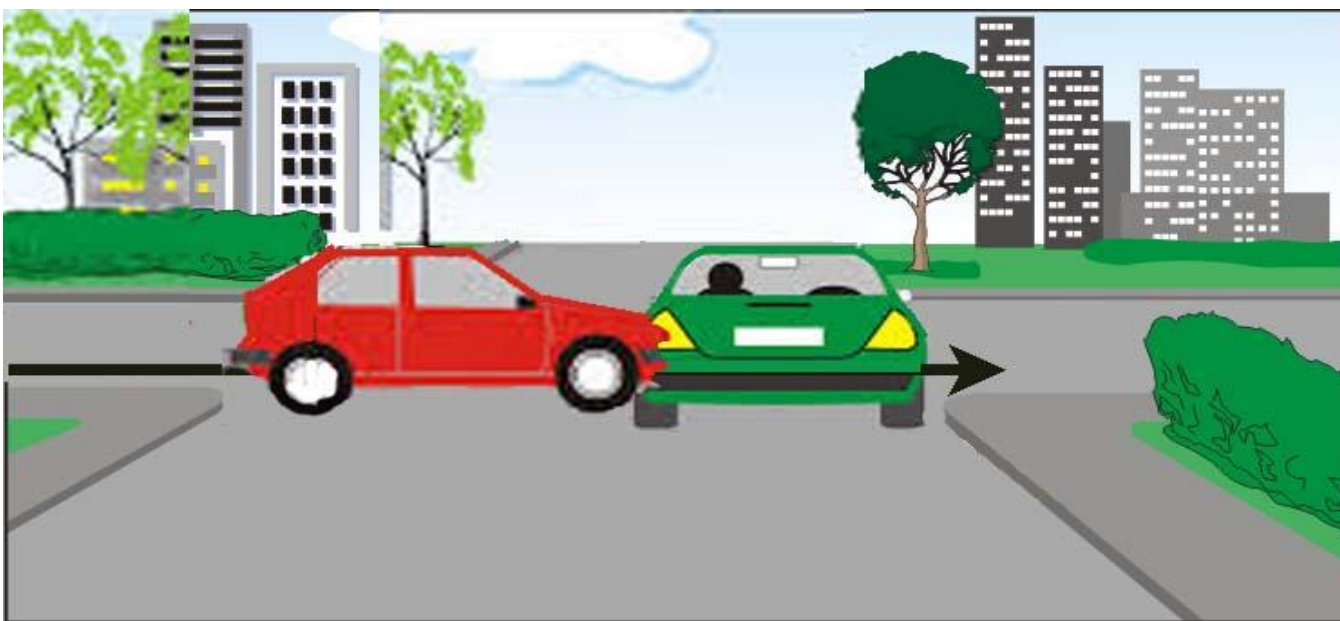


## Периферно зрение на водач, употребил алкохол





**Спирачен път на водач, неупотребил алкохол**



**Спирачен път на водач, употребил алкохол**

## Употребата на освежителни напитки, силно кафе или чай:

- не ускорява разграждане на алкохола в кръвта на водача;
- има кратковременен ободрителен ефект;
- може да предизвика нервно напрежение.



**3. Влияние на упойващите вещества – на водачите се забранява да управляват ППС след употреба на упойващи вещества.**

**Има лекарствени средства, които действат като упойващи вещества след приемането, на които не трябва да се шофира.**

**Ако употребим лекарство, за което не знаем дали действа като упойващо вещество, трябва да се консултираме с лекар или фармацевт.**

**Може да направим справка и в описанието на медикамента.**

